

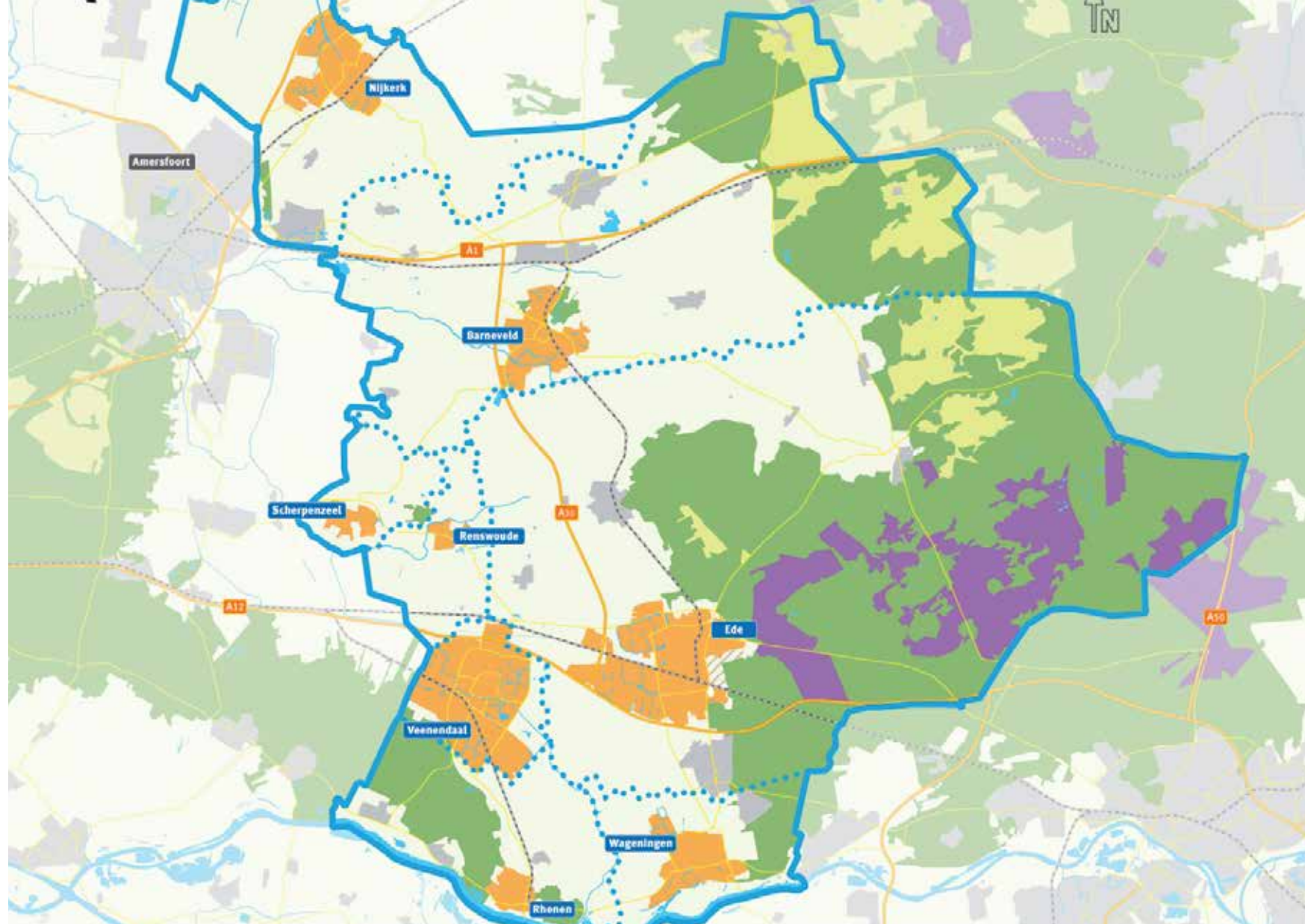
*“De FoodValley regio ligt op een uur rijden van Randstad, Schiphol en Ruhrgebied. Het is de perfecte uitvalsbasis voor bedrijven die zich aan de rand van de Randstad willen vestigen.”*

*‘Food en Feed’: een dynamische bron van inspiratie*

# FoodValley streeft

*Door: Marinus Dijkman*

FoodValley is een belangrijke voedingsbodem voor de Nederlandse economie en een inspirerende kennisregio in Europa. Karakteristiek voor FoodValley is de toonaangevende innovatie en vakkennis op gebied van agrofood, het aantrekkelijke vestigingsklimaat en de dynamisch, groene woon- en leefomgeving. Het is het sterke concept waarin Wageningen UR, HBO en het middelbaar beroepsonderwijs waaronder ROC A12, acht gemeenten in de Gelderse Vallei, twee provincies (Utrecht en Gelderland) en het bedrijfsleven samenwerken. Samen hebben ze de ambitie om hun regio te ontwikkelen tot een Europese toplocatie voor duurzame voeding en een gezonde leefomgeving. Er gebeurt in FoodValley dan ook baanbrekend werk op gebied van met name agrifood; een belangrijk cluster/vakgebied dat wereldwijd grote aandacht heeft. ‘Met minder areaal, minder grondstoffen, meer doen!’ Een gesprek met vertegenwoordigers van de betrokken gemeenten, het bedrijfsleven en onderwijsinstellingen om te begrijpen wat hier gaande is.



Regio FoodValley

## naar de Europese top

### Be good and tell it

“FoodValley bundelt de hele keten van kennis, research, onderwijs, productie, techniek en logistiek rondom gezonde voeding en voedsel. Een geweldig mooi gebied dat bruist als merk en inmiddels regionaal landelijk en internationaal aardig op de kaart staat”, zegt Wim Werkman, vice-voorzitter van de Bedrijvenkring Veenendaal en bestuurslid van de Federatie Ondernemersverenigingen Vallei Regio (FOV). “De kracht van FoodValley is dat de hele keten van kennis en onderzoek van voedsel, procestechnologie, logistiek,

productie en opslag hier samen komt”, zegt Tijs Breukink, lid Raad van Bestuur Wageningen University & Research centre. Een boodschap die door (inter)nationale studenten in ieder geval goed begrepen wordt. De aanwas van nieuwe studenten bij de Universiteit van Wageningen is gigantisch. In zeven jaar is de instroom verdubbeld. “In 2006 spraken we over zo’n 4.000 studenten, en leken de nieuwe onderwijsvoorzieningen op Wageningen Campus voldoende, maar al in 2009 moest besloten worden tot een nieuw gebouw voor 2.600 studenten. We zitten nu

op 8.000 studenten en zullen de komende jaren doorgroeien naar 10.000 studenten.” Ook het bedrijfsleven haakt fors in op de ontwikkeling van FoodValley. Niet alleen met vestigingen voor onderzoek en research van grote bedrijven als Friesland Campina. “Het zijn vooral de ruim 10.000 MKB bedrijven die deze regio zo sterk maken”, zegt Aart de Kruijf, wethouder Ruimtelijke Ordening in Barneveld en tevens lid van het regiobestuur FoodValley.”



Aart de Kruijf en Lex Hoefsloot

## De inspiratie van Lex Hoefsloot

Ir. A.M. (Lex) Hoefsloot (55), Wethouder Klimaat, Economie, Financiën en Cultuur Gemeente Wageningen, groeide op in Amstelveen waar ouders een woningrichtingszaak had. Na de middelbare school besloot Lex om Tropische Landbouw in Wageningen te gaan studeren. De eerste hongercrisis in Sahel had hem hard geraakt. Na zijn opleiding ging hij voor de SNV (de Nederlandse organisatie die adviesvaardigheden en kennisondersteuning biedt) projecten leiden en programma's opzetten in Mexico, Nicaragua, Honduras. Regionale ontwikkelingen bevorderen gekoppeld aan good governance. Hij werd programmamanager van een redelijk groot programma voor samenwerking tussen Hondurese gemeenten. Terug in Nederland (kinderen werden groter) werd Lex raadslid en adviseur bij de Vereniging Kleine Kernen. 'Mijn inspiratie is 'de wereld een beetje beter maken'.

## De inspiratie van Aart de Kruijf

Ing. A (Aart) de Kruijf, Wethouder RO, Volkshuisvesting, plattelandsbeleid, onderwijs en regionale samenwerking Gemeente Barneveld, groeide op in een gemengd agrarisch bedrijf in het Utrechtse rivierengebied. Appels plukken, koeien melken, hooi binnenhalen. 'Aanpakken wanneer het gedaan moet worden'. Na de Hogere Landbouwschool in Dronten en Militaire Dienst die hij vervulde in Seedorf (Duitsland) ging Aart werken bij Dienst Landelijk gebied Centrale Directie Utrecht. In 1980 verhuisde hij naar de Provinciale Landbouwkundige Dienst (PLD). "Mijn rol was om bij bestemmingsplannen buitengebied te kijken naar de landbouwkundige invalshoek. Mijn inspiratie is: 'We zitten met 16 miljoen mensen op een kluitje. Hoe ga je daar mee om? Welke eisen stel je aan gebouwen, materialen, Hoe ga je om met woningen? Wat is duurzaam?'

### Bestuurlijke samenwerking

Regio FoodValley is het bestuurlijke orgaan waarin de acht gemeenten, waarvan vijf in Gelderland (Nijkerk, Barneveld, Ede, Wageningen en Scherpenzeel) en drie in Utrecht (Veenendaal, Rhenen en Renswoude) samenwerken. Deze Wgt (Wet gemeenschappelijke regelingen) heeft een wettelijke status en in het bestuur zitten uitsluitend gemeentelijke bestuurders. Samenwerken tussen acht gemeenten, die uiteraard ook allemaal een eigen belang hebben, vraagt veel bestuurlijke vaardigheid. Op het stadhuis van Barneveld spraken we met Aart de Kruijf, wethouder voor o.m. Ruimtelijke Ordening en Lex Hoefsloot, wethouder voor o.m. Economie en Financiën in Wageningen. "Voor het succes van Regio FoodValley is het van wezenlijk belang dat deze acht gemeenten vanuit een

gezamenlijk belang opereren. Waarbij iedere partner in die samenwerking ervan overtuigd moet zijn dat hij er ook beter van wordt", zegt Lex Hoefsloot. "Zodra iemand het idee krijgt 'ik moet teveel inleveren voor het algemeen nut' gaat het niet werken. Van het overall plaatje moet iedereen het gevoel hebben 'daar word ik beter van' en op detailniveau moet een gemeentelijke bestuurder goed opletten bij het 'geven en nemen'. Goed dat je af en toe écht geeft, maar ook neemt." Aart de Kruijf: "Er zijn zoveel onderwerpen waar gemeenschappelijk belang speelt. Als we er niet in slagen om de aanpassing van knooppunt Hoevelaken tot een succes te maken, hebben we daar allemaal last van. Als we er niet in slagen om het probleem van de Rijnbrug bij Rhenen op te lossen eveneens."

## De inspiratie van Wim Werkman

Wim Werkman (61), vice voorzitter van de Bedrijvenkring Veenendaal en bestuurslid van de Federatie Ondernemersverenigingen ValleiRegio (FOV), werd geboren in Scherpenzeel (Gld.) als oudste boerenzoon. Ging naar de HEAO in Arnhem en begon zijn werkzame leven als trainee bij Centraal Beheer (later Achmea) waar hij twaalf jaar bleef in diverse leidinggevende functies. Achtereenvolgens werkte hij bij de VSB Groep, Fortis en ABN Amro in leidinggevende functies. Zijn hele leven is Wim al actief in de financiële sector. Hij stopte bij ABN Amro een jaar na de fusie met Fortis Bank. Golfen ging echter snel vervelen. Hij startte een eigen bedrijf en werd als snel gevraagd voor de Bedrijvenkring Veenendaal en vervolgens ook voor de FOV, de verzameling van bedrijvenkringen van de acht gemeenten in FoodValley en is als toezichthouder actief bij diverse organisaties. Inspiratie haalt Wim uit "het adviseren van ondernemers in de lokale en regionale markt".



Wim Werkman en Gerrit Jan Bezemer

### Samen meer mogelijk maken

Het gesprek met de vertegenwoordigers van het bedrijfsleven vond plaats op het fraaie landgoed De Salentein in Nijkerk. "Als we het over FoodValley hebben is de Universiteit Wageningen met het research center een geweldige motor en uithangbord voor de hele regio", zegt Gerrit Jan Bezemer, voorzitter Bedrijvenkring Hoevelaken/Nijkerk. "Agrifood is één van de topsectoren van Nederland en Europa. Deze sector is in alle denkbare vormen vertegenwoordigd in alle acht gemeenten in deze vallei. Iedere gemeente heeft hierbij zijn eigen profiel: Nijkerk is vooral gericht op productie, Barneveld op Poultry (pluimvee-industrie), Ede en Wageningen investeren in de Kennisas omdat daar veel kennisinstellingen en onderwijsinstituten

zijn gevestigd, terwijl Veenendaal zich profileert als het ICT-centrum van de FoodValley vanwege de meer dan 300 grote en kleine ICT bedrijven die daar gevestigd zijn." Samenwerken gaat echter niet vanzelf. "Van Brainport Eindhoven hebben we geleerd dat in de ontwikkeling van een gebied de ondernemers de lead hebben", zegt Wim Werkman, vice-voorzitter van Bedrijvenkring Veenendaal. "Daar zijn het grote bedrijven als Philips en ASML geweest die het voortouw hebben genomen. Die zijn naar het onderwijs gestapt en hebben gezegd 'dit hebben we nodig' en ze hebben de overheid verzocht het te faciliteren. Het gaat om de drie O's van Overheid, Onderwijs en Ondernemers die het uiteindelijk samen moeten doen."

## De inspiratie van Gerrit Jan Bezemer

Mr. Gerrit Jan Bezemer MBA (61) Voorzitter van Bedrijvenkring Hoevelaken/Nijkerk, werd geboren in Rotterdam Zuid waar zijn vader banketbakker was. Toen de supermarkten opkwamen, besloot vader om arbeider te worden bij Hoogovens. Het gezin kende een no nonsens mentaliteit. 'Als je wil studeren moet je het zelf betalen'. Op vijftienjarige leeftijd ging hij werken bij de Raiffeisenbank en deed 's-avonds Mulo en HBS. Tijdens militaire dienst deed hij een studie rechten. Nadien werkte Gerrit Jan bij de Rabobank en rondde zijn rechtenstudie af, later gevolgd door een studie aan Nijenrode Universiteit. Hij werkte voor Bank Mees & Hope en Theodor Gillissen en keerde nadien terug in de Raboschoot waar hij in 20 jaar acht bankfusies leidde. Nu is hij al tweeënhalf jaar met prepensioen en begeleidt ondernemers. "Mijn inspiratie is lastige processen tot een goede oplossing brengen."



Tijs Breukink en Liesbeth Schöningh

### Universiteit en COG

Op Wageningen Campus spreken we met Tijs Breukink, lid Raad van Bestuur van Wageningen UR en Liesbeth Schöningh, Voorzitter College van Bestuur van COG (Christelijk Onderwijs Groep Vallei & Gelderland-midden) die met ROC A12 verantwoordelijk is voor middelbaar onderwijs in FoodValley.

Tijs Breukink: "FoodValley is een paraplu waaronder alle kennis en activiteit die varieert van food tot feed valt. Van voeding voor mensen tot voeding voor vee en alles wat daartussen zit. Van primaire productie tot kennis. En met kennis heb ik het over research en educatie." Liesbeth Schöningh: "Als je vraagt wat betekenen wij als regionaal opleidingscentrum voor Nederland, dan krijg je iets heel vaags. Maar als je zegt 'wat kan ROC A12 voor FoodValley doen' dan zijn wij de leverancier van mensen met een mbo-diploma dat waardevol is in die regio waar

veel food en food gerelateerde bedrijven aanwezig zijn. Dus het krijgt betekenis doordat we er een lijn omheen hebben getrokken. Wij ontwikkelen talent bij studenten en medewerkers als het gaat om een bepaald productieproces of als er bepaalde apparatuur gehanteerd moet worden. Daarbij maakt het niet uit of dit nu te maken heeft met de zeer ingewikkelde bediening van robots of andere kostbare hightech apparatuur of met het traditionele handwerk."

Vanuit de behoeften van FoodValley heeft het ROC A12 voor twee accenten gekozen: 'techniek en technologie' en 'sport, voeding en bewegen'. "Investeren doen we vanuit eigen middelen, maar voor bepaalde dingen vragen we subsidie bij bijvoorbeeld de Provincie en als het om techniek gaat bij de landelijke overheid", legt Liesbeth Schöningh uit. Door de groei van het aantal studenten wonen er inmiddels in Ede, op verschillende

locaties, al meer dan 1.000 studenten.

Tijs Breukink: "Huisvesting van studenten is idealiter een zaak voor wooncorporaties. Maar omdat het zo hard groeide, hebben we ook zelf circa 800 wooneenheden gerealiseerd waarvan ruim de helft in Ede." Ede ondergaat onder invloed van FoodValley grote veranderingen. Er wordt een nieuw intercity-station ontwikkeld en ook de infrastructuur naar Wageningen zal worden aangepast. En naast het nieuwe station zal het 'World Food Center' worden gebouwd.

### World Food Center

Het moet hét internationale visitekaartje worden van de Nederlandse Agro & Food en Tuinbouw: World Food Center Nederland. De komende jaren verrijkt het centrum, in de vorm van een indrukwekkend ei, aan de oostzijde van Ede, mits de haalbaarheid wordt aangetoond, zegt wethouder Aart de Kruijf.

### De inspiratie van Tijs Breukink

Dr. I.J.J.H. (Tijs) Breukink (48) Lid van de Raad van Bestuur Wageningen UR, groeide op een gemengd boerenbedrijf in Asch, gemeente Buren in de Betuwe. Een bedrijf met fruit, akkerbouw en later ook met melkkoeien, varkens en paarden. Op een boerenbedrijf heerst een mentaliteit van aan- en oppakken. Tijs voelde zich al jong tot de economische kant van het bedrijf aangetrokken. Dat was wellicht de opmaat waardoor hij bedrijfseconomie ging studeren aan de Erasmus Universiteit in Rotterdam. Hij deed zijn promotie in 1992 terwijl hij werkte bij Daf Trucks. Vanaf 1993 werkte Breukink achtereenvolgens bij PricewaterhouseCoopers, Koninklijke Ten Cate en Arcadis voor hij in 2005 toetrad als lid van de Raad van Bestuur van Wageningen UR met verantwoordelijkheid voor de bedrijfsvoering inclusief financiën, HRM, ICT, vastgoed en de Campus. "Mooi om mijn ervaring met bedrijfskunde en bedrijfseconomie hier bij elkaar te zien komen met iets waar ik van oudsher affiniteit mee heb."

### De inspiratie van Liesbeth Schöningh

Drs. E.A.M. (Liesbeth) Schöningh MPA (55), Voorzitter van College van Bestuur van de Christelijke Onderwijs Groep Vallei & Gelderland-midden waartoe ROC A12 en het Arentheem College behoren, groeide op in een ondernemersgezin in Dordrecht. Vader verkocht dieselmotoren aan onder andere binnenvaartschippers. Hard werken, heldere doelstellingen, helder formuleren en hierin veel investeren werd met de paplepel ingegoten. Na de middelbare school studeerde ze Sociale Geografie (1975-1981) aan de Universiteit van Utrecht. In 1982 ging Liesbeth werken bij het Geografisch Instituut in Utrecht en combineerde dat met een baan bij de Academische Raad, de voorloper van de Vereniging Samenwerkende Nederlandse Universiteiten (VSNU). In 2007 werd ze benoemd tot bestuurder bij COG. "De combinatie van die banen heeft me geleerd en geïnspireerd tot werken in de publieke sector."

*“We hebben een toegepaste onderzoekpoot omdat we het belangrijk vinden dat onze kennis in de samenleving wordt benut.”*

World Food Center Nederland is een wereldwijd bereikbaar experience center voor Food met een iconische architectuur. Het moet internationaal bekend staan als dé plek waar de Agro & Food en Tuinbouw zich presenteert. Het centrum biedt bezoekers prikkelende belevenissen voor alle zintuigen. Zij kunnen ruiken aan wereldvraagstukken als: hoe voeden we 9 miljard mensen? Daarnaast komen thema's aan bod zoals de herkomst van voeding en de gezondheid van de bezoeker. World Food Center Nederland wordt een ontmoetingsplek voor kennisinstellingen, bedrijfsleven, overheden en consumenten met als doel kennis over voeding, gezondheid en duurzaamheid te verspreiden. Rode draad die de uiteenlopende activiteiten in het centrum verbindt, is de totale voedselwaardeketen. De vele partijen die onderdak kunnen krijgen in het opvallende ei variëren van chef-koks, producenten en veredelaars tot aan retailers, tuinders en gezondheidsspecialisten. De topsectoren Agro & Food en Tuinbouw & Uitgangsmaterialen zijn van onschatbaar belang voor de Nederlandse samenleving vanwege de bijdrage aan welvaart en werkgelegenheid. Het centrum laat die functie zien en geeft zo een impuls aan de kenniseconomie. Bedrijven en consumenten wereldwijd zijn welkom met vragen over gezondheid, voeding en duurzaamheid. World Food Center Nederland haakt in op de steeds grotere interesse in voeding en duurzaamheid. Het ecosysteem van de regio past heel goed bij het concept World Food Center Nederland, aldus wethouder Lex Hoefsloot van Wageningen.

We hebben de afgelopen jaren geïnvesteerd in een Kennisas tussen Ede en Wageningen. Een verbinding tussen kennisinstellingen, scholen, ziekenhuis en congrescentra. Het is een perfecte landingsplaats voor dit prachtige concept met mondiale allure.

#### Maatschappelijk relevant

“Wageningen UR (Universiteit en Research) wil maatschappelijk relevant zijn”, betoogt Tijs Breukink. “We hebben een toegepaste onderzoekpoot omdat we het belangrijk vinden dat onze kennis in de samenleving wordt benut. Als geen andere kennisinstelling in Nederland zijn we gericht op toepassing in het hebben van impact met onze kennis. Een biotoop waar de integratie tussen onderwijs en research met het bedrijfsleven en de gezondheidssector heftig is.” Die integratie gaat ver want faciliteiten - en in de toekomst ook gebouwen - worden gedeeld. Voor een belangrijk deel wordt Wageningen UR gefinancierd door het Ministerie van Economische Zaken, maar ook de provincie draagt haar steentje bij. Tijs Breukink. “Met name de instituten van Wageningen UR doen ook contractresearch, dat wordt een op een betaald door de opdrachtgevers. Maar desondanks is er toch niet voor alles geld. Bijvoorbeeld als het gaat om de aanschaf van hoogwaardige apparatuur. Dat is peperduur! We hebben hiervoor een virtueel apparatencentrum (CAT Agrofood) opgezet waarin investeringen worden gedaan voor nieuwe apparaten die door meerdere partijen worden gebruikt en waar ook de provincie een

bedrag bijlegt. Dat werkt hartstikke goed. Een goed voorbeeld betreft de kostbare MRI apparatuur die is geplaatst in het Ziekenhuis Gelderse Vallei in Ede. Daar hebben we gezamenlijk in geïnvesteerd. Het ziekenhuis gebruikt de scanner voor medisch onderzoek, wij gebruiken dezelfde scanner voor wetenschappelijke doeleinden. Zo kunnen kostbare apparaten die er anders niet gekomen waren, efficiënt en betaalbaar worden ingezet.”

#### Stichting Food Valley

De waarde van het kenniscluster in FoodValley wordt wereldwijd ontdekt en erkend. De stichting Food Valley is de speler bij uitstek die matches opzet tussen internationale bedrijven en de kennisinstellingen in Nederland. Onlangs vroeg de Thaise minister van Industrie hulp van de stichting Food Valley om in Thailand een vergelijkbaar concept op te zetten. “De manier waarop de Nederlandse Food Valley is georganiseerd willen we daarvoor als voorbeeld en inspiratiebron gebruiken. We hebben daarom deze organisatie gevraagd om ons hierin te ondersteunen en coachen”, aldus Prasert Boonchaisuk, minister van Industrie in Thailand. ■

# De *groenste* vastgoedportal van Nederland



**Sluit uw onderneming aan bij het duurzaamste vastgoedplatform van Nederland ga naar [www.vastgoedjournaal.nl](http://www.vastgoedjournaal.nl) en word nu lid van *VJ Profs!***

**VASTGOED  
JOURNAAL.NL**

Brederodestraat 55 | 2042 BB Zandvoort | T +31 (0)23 82 23 971 | E [info@vastgoedjournaal.nl](mailto:info@vastgoedjournaal.nl)