

# Buitengewoon Groen Wageningen 2017-2020



Wageningen, 2017

city of life sciences  
**Wageningen**

## Inhoudsopgave

### 0. Projectenlijst (totaaloverzicht 2017)

#### 1. Aanleiding

#### 2. Ambities gemeente (LOP 2007 & Structuurvisie 2013)

#### 3. Dynamische status / werkwijze

#### 4. Wageningse Eng

##### 4.1 Wat speelt er op de Wageningse Eng

##### 4.2 Ambities voor de Eng (doel, uitgangspunten, kaders)

##### 4.3 Uitvoeringsprojecten

#### 5. 't Binnenveld

##### 5.1 Wat speelt er in 't Binnenveld

##### 5.2 Ambities voor 't Binnenveld (doel, uitgangspunten, kaders)

##### 5.3 Uitvoeringsprojecten

#### 6. Financiering

#### 7. Communicatie / participatie

#### 8. Partners in het Buitengebied

## Bijlage

### I: Model Samenwerkingsovereenkomst Uitvoeringsprogramma Buitengebied 2017-2020

# Uitvoeringsprogramma

## 0. Projectenlijst

- **Uilen onder de pannen –** Financiële dekking + Uitvoering ✓  
Stichting Landschapsbeheer Gelderland
- **Akker- en weidevogelbescherming Binnenveld –** Financiële dekking + Uitvoering ✓  
Weidevogelwerkgroep Binnenveld oost
- **Natuurronde Wageningen –** Financiële dekking + Uitvoering ✓  
Stichting EEWS
- **Ecologische verbindingszone –** Financiële dekking + Uitvoering **PM**  
Gemeente Wageningen - Partners
- **Groene Stadsrand –** Financiële dekking + Uitvoering **PM**  
ANV – SLG – MooiWageningen – De Vlinderstichting –  
WMO – BVNW
- **Versterking groene dooradering –** Financiële dekking + Uitvoering ✓  
ANV
- **Hoogstambrigade** Financiële dekking + Uitvoering ✓  
ANV
- **Zicht op de Eng** Nadere uitwerking + in overleg met  
SWE Provincie t.b.v. financiering
- **Zonnebloemen langs maïsakkers** Financiële dekking + Uitvoering ✓  
Stichting de Korenschoof

*Dynamische status*  
Wageningen,  
maart 2017

*Dynamische status*  
Wageningen,  
2018

*Dynamische status*  
Wageningen,  
2019

*Dynamische status*  
Wageningen,  
2020

---

# Uitvoeringsprogramma

## 1. Aanleiding

Wageningen kent prachtige landschappen in haar buitengebied. Door de geografische ligging is Wageningen de plek waar een aantal grootschalige nationale landschappen samenkomen: de Veluwe, de Gelderse Vallei en het rivierengebied.

Ingezoomd op Wageningen worden grofweg drie landschappen van elkaar onderscheiden; het Binnenveld, de Eng en de Uiterwaarden.

Het huidige Landschapsontwikkelingsplan (LOP 2007) is inmiddels enkele jaren oud. Het college van B&W heeft ervoor gekozen om niet nogmaals een landschapsontwikkelingsplan te maken dat als beleidsinstrument wordt ingezet voor de komende jaren. Ook een consultatie van de belangrijkste stakeholders (VHL-onderzoek 2015) in het buitengebied wijst uit dat een nieuwe landschapsontwikkelingsplan niet per definitie nodig is om het buitengebied kwalitatief op niveau te houden. In december 2015 is de bestuurlijke opdracht gegeven om een plan van aanpak te maken voor een uitvoeringsprogramma, Buitengewoon Groen Wageningen 2017-2020. Een aantal ambities en uitvoeringsprojecten uit het huidige LOP uit 2007 die nog actueel zijn, worden hierin meegenomen. Voorbeelden hiervan zijn de aanleg en realisatie van de Noordelijke Ecologische Verbindingzone, het Weidevogelproject en de Erfbeplantingprojecten

Een praktisch ingestoken uitvoeringsprogramma dat zal dienstdoen als richtinggevend instrument. Waarin vanuit kaders en uitgangspunten, door middel van het uitvoeren van 'projecten' een bovenliggend doel wordt nagestreefd. En waarbij wordt aangesloten op de ambities uit de Structuurvisie 2013. Daarnaast zal dit uitvoeringsprogramma als kader dienen om subsidie/cofinanciering aan te vragen bij de provincie Gelderland via de Landschap en Landgoederen regeling.

Binnen dit uitvoeringsprogramma zijn de bestaande doelen vanuit het huidige LOP 2007 en de Structuurvisie 2013 bij elkaar gebracht. Daarnaast is een participatief proces gestart met verschillende natuur- en landschapspartners om mogelijk 'nieuwe' ambities en projecten met elkaar te formuleren. Met dit uitvoeringsprogramma wil Wageningen de landschappelijke kwaliteiten van het buitengebied behouden en versterken. Waar mogelijk zal de natuurlijke diversiteit worden vergroot. Tevens worden de ecologische relaties met de rest van de Gelderse Vallei en met de grote natuurgebieden Veluwe, Utrechtse Heuvelrug en Nederrijn behouden en versterkt.

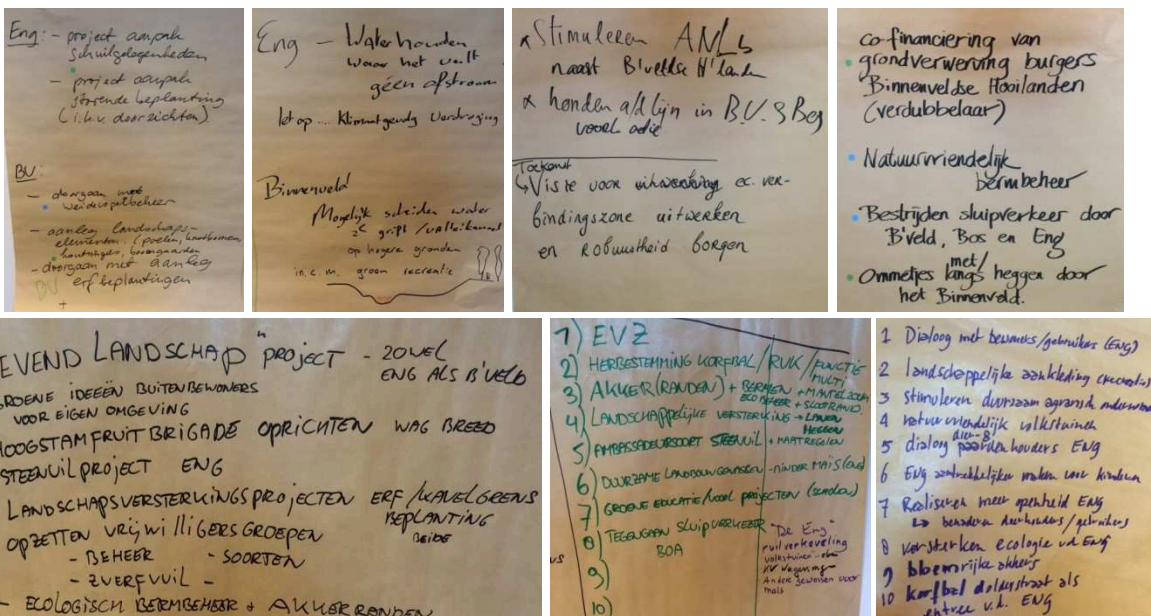
De dynamische status van het uitvoeringsprogramma biedt de mogelijkheid om jaarlijks projecten in het buitengebied aan dit programma toe te voegen en/of te beëindigen. Dit kan zowel vanuit de natuur- en landschapspartners als vanuit de gemeente zelf worden geïnitieerd. Het gaat veel meer over de manier van werken – participatief, loslaten in vertrouwen – en veel minder over de inhoud van projecten.

# Uitvoeringsprogramma

## 2. Ambities gemeente (Structuurvisie)

- 'tuin van Wageningen'
- Kleinschalig gebruik
- Recreatief uitloopgebied
- Ecologische verbindingszone (Veluwe)
- Openheid, zichtrelaties, ecologie, landschappelijk ensemble
- Thema's voedsel, gezondheid, natuur en energie
- Samenwerking van overheid en (markt)partijen
- Landbouwgebied + uitloopgebied
- Versterken landschappelijke differentiatie
- Connectie Wageningen UR
- Combinatie van landbouw & natuur
- Innovatieve proeftuin van de regio
- Behouden van de landschappelijke openheid en de ruimtelijke kwaliteit van erven
- Natuur & waterberging langs de Grift

Wageningen streeft er naar om haar landschappelijke kwaliteiten te koesteren en om kwalitatieve verbindingen met de stad te faciliteren. Waar mogelijk worden landschappelijke, ecologische en recreatieve structuren hersteld en ontwikkeld. Dit alles zoveel mogelijk in een samenwerking van overheid en (markt)partijen, waarbij connectie wordt gezocht met WUR.



'Ambities Partners; Braindump, Startbijeenkomst april 2016'



### 3. Dynamische status / werkwijze

In de aanloop naar dit uitvoeringsprogramma is integraal overeengekomen dat het buitengebied, opgedeeld in 3 deelgebieden de Eng, het Binnenveld en de Uiterwaarden, voor de uitwerking van dit uitvoeringsprogramma in de toekomst het meest praktisch is.

Voor de Uiterwaarden zijn geen activiteiten opgenomen, mogelijke natuur- en landschapsontwikkeling aldaar zal plaats vinden in relatie tot de ontwikkeling van de Grebbedijk. Bijbehorende doelstellingen en uitgangspunten hiervoor zijn terug te vinden in het Plan van aanpak Verkenningfase Grebbedijk en worden daarom in dit uitvoeringsprogramma buiten beschouwing gelaten.

Dit uitvoeringsprogramma zal voor zowel de Wageningse Eng als het Binnenveld een specifieke werkwijze en projecten hanteren. De dynamische status van dit uitvoeringsprogramma biedt de mogelijkheid om jaarlijks nieuwe natuur- en landschapsinitiatieven vanuit de partners te initiëren en tot uitvoering te brengen.

Ruimte voor initiatieven uit de samenleving houdt in beginsel in dat een bestaande natuur- of landschapspartner in het gebied met een project kan komen om de natuur en/of het landschap te verbeteren. Om een wirwar aan projecten te voorkomen zullen bestaande partners zoveel mogelijk gaan samenwerken. Beter één geslaagd project dan een tiental initiatieven die niet van de grond komen of waar te weinig draagvlak (financiën) voor is.

Nieuwe initiatieven kunnen jaarlijks en volgens het projectformat worden ingediend bij de gemeente. Naast een ambtelijke toets zal ook door de onafhankelijke adviescommissie\* worden gekeken naar de projecten. Om daarmee de kwaliteit van het gebied te behouden, de goede dingen te doen en de financiële middelen effectief te besteden. De verantwoordelijkheid voor de uitvoering en realisatie van initiatieven ligt nadrukkelijk bij de partners binnen Wageningen. De gemeente is aan de zijlijn verbonden aan projecten en zorgt, mits positief beoordeeld, voor financiële middelen om initiatieven te realiseren.

Afhankelijk van de beschikbare financiële middelen uit het reguliere natuur- en landschapsbudget van de gemeente en mogelijke cofinanciering in het kader van de Landschap en Landgoederen subsidieregeling vanuit de provincie Gelderland, is het mogelijk om gedurende de looptijd van dit uitvoeringsprogramma (2017-2020) nieuwe initiatieven te ontplooiën en/of bestaande initiatieven te continueren en/of te herhalen.

De gemeente zal aan de hand van 'nieuwe' initiatieven jaarlijks een subsidieaanvraag indienen bij de provincie Gelderland. Initiatiefnemers die aanspraak willen maken op financiële middelen moeten daarom jaarlijks voor 1 december (ook in 2017) een projectvoorstel bij de gemeente aanleveren. De gemeente zal vervolgens een subsidieaanvraag indienen bij de provincie voor cofinanciering voor het volgend jaar.



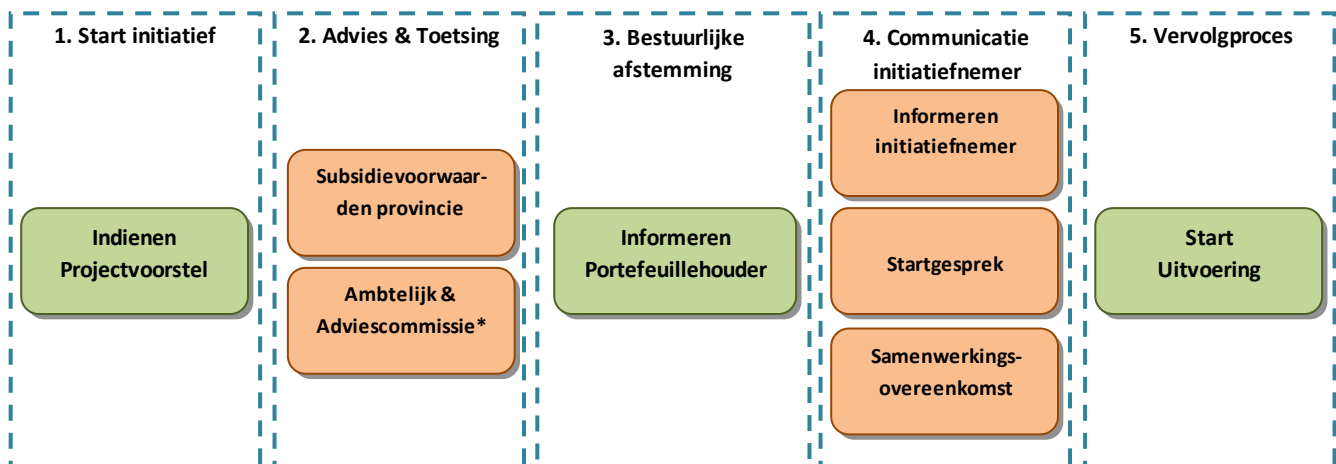
**Brainstormsessie, Startbijeenkomst april 2016**

## Uitvoeringsprogramma

De bijzondere manier van participatie en de 'vrije' rol die de gemeente zal vervullen vraagt de nodige afstemming aan het begin van een initiatief/project. Met name cofinanciering vanuit de provincie vraagt een prestatieverantwoording gedurende het project en na afloop. Doordat de gemeente zelf niet aan de lat staat voor de uitvoering wordt er met elke initiatiefnemer een samenwerkingsovereenkomst gesloten die in meer of mindere mate afspraken vastlegt. Dit is afhankelijk van de omvang van het project.

Juist door het participatieve proces en het verschil in type organisaties, die werken aan de ambities voor het buitengebied is 'maatwerk' van belang. De *model samenwerkingsovereenkomst* (zie bijlage) zal daarom per project worden opgemaakt en kan op onderdelen afwijken van het model. Hiermee kan de gemeente borgen dat de financiële middelen – zowel van de gemeente als van de provincie – effectief besteed worden en daarmee een waardevolle bijdrage hebben aan het buitengebied.

Met de vaststelling van dit dynamische uitvoeringsprogramma zal de budgethouder natuur en landschap worden voorgedragen als gemachtigde om de verschillende samenwerkingsovereenkomsten, zowel nu als de komende jaren, namens de gemeente aan te gaan. Mogelijke 'nieuwe' projecten die gedurende de komende jaren worden geïnitieerd worden niet ter vaststelling aan het college voorgedragen.



Figuur 1: Werkwijze Uitvoeringsprogramma Buitengebied 2017 – 2020

*\* Voor het beoordelen van de projectinitiatieven wordt er gebruik gemaakt van een onafhankelijke adviescommissie. De leden van de adviescommissie zijn Anneke Nauta lid van de CRK, Eric Blok lid van de CKR en Titia Hajonides lid van de TAWE. Het werken met de adviesleden wordt conform de Verordening rechtspositie wethouders, raads- en commissieleden 2015 uitgevoerd.*

*Het beoordelen van de plannen gebeurt samen met de adviescommissie in een plenaire sessie waarin de projectinitiatieven worden besproken en zo nodig van commentaar worden voorzien.*

*Bij eventuele strijdigheid tussen het ambtelijke oordeel en het advies van de adviescommissie wordt er opgeschaald naar bestuurlijk niveau en wordt een initiatief in het portefeuillehouderoverleg ter tafel gebracht en besproken.*

## 4. Wageningse Eng

De Eng is een open glooiend gebied op de westflank van de Veluwe stuwwal. En ligt binnen het Nationale Landschap, een unieke combinatie van agrarisch gebied, natuur en cultuurhistorie. Door het hoogteverschil zijn er diverse mooie vergezichten en is het landschappelijk panorama vanuit verschillende kanten zeer waardevol. Het ruimtegebruik is altijd kleinschalig geweest. Daarnaast zijn er cultuurhistorisch waardevolle elementen zoals middeleeuwse veedriften en oude routes tussen Wageningen en de Eng, een wildwal en enkele oude buitenplaatsen.

### 4.1 Wat speelt er op de Eng

- Noordelijke Ecologische verbindingszone
- Erfbeplantingen
- Klompenpaden
- Natuur- en landschapsherstel (achterstallig onderhoud)
- Akkerrand
- Sociaal maatschappelijke stadsboerderij (landschappelijke inpassing invulling korfbalsterrein)

### 4.2 Ambities voor de Eng (kaders & uitgangspunten, *Structuurvisie 2013*)

De Wageningse Eng is de 'tuin van Wageningen' en behoudt een kleinschalig gebruik. Als geheel ademt het gebied de sfeer van kleinschalige landbouw, biologische voedselproductie, pluk- en volkstuinten en rustige landelijkheid met recreatieve functies. De Eng blijft een belangrijke functie houden voor de bewoners van Wageningen als recreatief uitloopgebied (ommetjes, tuinen e.d.). Belangrijke waarden als openheid, zichtrelaties, ecologie, landschappelijk ensemble (bosrandzone, middengebied, houtwalzone), cultuurhistorische en aardkundige waarden worden gewaarborgd.

#### Zonering

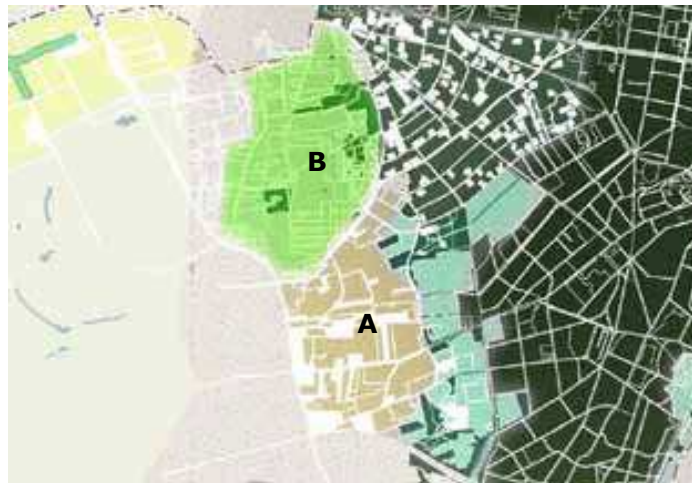
De Eng kent twee zones: a) een open middengebied en b) een meer besloten noordkant met houtwallen en bosschages. Hier liggen de bewoonde linten tussen Wageningen en Bennekom.

#### a) Open middengebied

De landschappelijke openheid van het middengebied wordt geborgd om de panorama's vanuit de stad naar de Veluwe en andersom te beschermen. Dit stelt voorwaarden aan de mate van bebouwing en beplanting. Ontwikkelingen zijn mogelijk als ze passen binnen een of meer van de thema's voedsel, gezondheid en natuur.

#### b) Linten- en houtwallenzone

Ontwikkelingen in deze zone zijn mogelijk als ze passen binnen een of meer van de thema's voedsel, gezondheid, natuur en recreatie. Bebouwing vindt alleen plaats aan de linten. Ontwikkelingen dragen bij aan het ontwikkelen van de houtwalstructuur en de ecologische verbinding.



'Structuurvisie Wageningen 2013'



## Uitvoeringsprogramma

### 4.3 Uitvoeringsprojecten *Dynamische lijst*

Wat	Doelstelling	Trekker	Financiering	Termijn
Ecologische verbindingzone	EVZ is bedoeld om de landschappelijke kwaliteiten van de Eng te behouden en de landschappelijke differentiatie te versterken. En de ecologische relaties met de Gelderse Vallei, de Veluwe, de Utrechtse Heuvelrug en de Nederrijn te versterken.	Gemeente	PM ( <i>subsidiepotentieel + regulier budget</i> )	2017-2020
Natuurronde Wageningen	In aansluiting op projecten de communicatie en educatie voor de Wageningse bevolking en in het bijzonder voor jongeren geven. Het doel is mensen (beter) bewust te maken van bijzondere dieren en planten in hun dagelijkse omgeving zodat zij de natuur niet uit onwetendheid of gedachteloos beschadigen.	EEWS	Subsidie + regulier budget	2017-2018
Zicht op de Eng	Behouden van de unieke openheid van het Eng landschap, door bij eigenaren en gebruikers te benadrukken hoe belangrijk beheer/onderhoud is.	SWE ( <i>concretiseren project, casus Möller</i> )	PM + ( <i>nader overleg met de provincie</i> )	2017-2020
Zonnebloemakkers	Doorbreken van het eentonige beeld van maïsakkers op de Eng en meer differentiatie in grondgebruik.	Korenschoof	Regulier budget	2018
Steenuilproject	Doel van het project 'Uilen onder de pannen' is het versterken van het biotoop van steenuilen, het vergroten van nestgelegenheid voor steenuilen, 'bijscholen' van eventueel bestaande steenuilen-vrijwilligers en vogelaars en het vinden en binden van nieuwe vrijwilligers.	SLG	Subsidie + regulier budget	2018-2019

## 5. 't Binnenveld

Het Binnenveld is het zuidelijke deel van de Gelderse Vallei. Het gebied is vrij nat en open van karakter vanwege de vroegere veenontginningen. Landbouw en natuur zijn de belangrijkste functies. De Grift/Valleikanaal zorgt voor de afwatering en begrenst de gemeente Wageningen. Het Binnenveld kent veel gave landschappelijke eenheden. Grofweg bestaat het uit een open en rationeel verkaveld veengebied ten noorden van het Nieuwe Kanaal en een rivierkleigebied ten zuiden daarvan. De lange lijnen zijn gemarkeerd met populieren en essen.

### 5.1 wat speelt er in 't Binnenveld

- Noordelijke Ecologische verbindingszone
- Groene stadsrand (combinatie van natuur en recreatieve ommetjes)
- Erfbepantingenproject
- Natuurontwikkeling Binnenveldse Hooilanden
- Weidevogelproject
- Hoogstambrigade (behoud en herstel oude boomgaarden)
- Nieuwe natuur- en landschapselementen (herstel en aanleg)

### 5.2 Ambities voor 't Binnenveld (kaders & uitgangspunten, *Structuurvisie 2013*)

Het Binnenveld blijft ook in de toekomst een landbouwgebied en uitloopgebied voor de stad. Met een sterke connectie aan de Wageningen UR is dit gebied de innovatieve proeftuin van de regio voor de thema's voedsel en energie. Belangrijk is dat bij ruimtelijke ontwikkelingen rekening wordt gehouden met de landschappelijke openheid, de ruimtelijke kwaliteit van erven en bebouwingslinten en met de karakteristieke overgangen tussen landschapseenheden.

#### Zonering

Het Binnenveld wordt door het Nieuwe Kanaal verdeeld in twee zones: a) Binnenveld noord en b) Binnenveld zuid.

#### a) Binnenveld noord

Ruimtelijke ontwikkelingen houden ten westen van de Veensteeg rekening met de openheid en het panorama richting Utrechtse Heuvelrug en ten oosten van de Veensteeg met het coulisselandschap van de beplante noord-zuid wegen. De thema's voedsel, natuur en energie bieden inspiratie voor een sterkere stad-landrelatie.

#### b) Binnenveld zuid

Ruimtelijke ontwikkelingen houden rekening met het behoud van de zichtrelaties tussen Grebbedijk, Utrechtse Heuvelrug en Nieuwe Kanaal. Naast Kortenoord is de Nude de drager voor ontwikkeling. De thema's voedsel, natuur, energie en stad der bevrijding bieden inspiratie voor een versterking van deze entree van Wageningen. Indien natuurcompensatie nodig is in verband met het versterken van de Grebbedijk, biedt het Binnenveld hier eventueel mogelijkheden voor.



'Structuurvisie Wageningen 2013'

## Uitvoeringsprogramma

### 5.3 Uitvoeringsprojecten *Dynamische lijst*

Wat	Doelstelling	Trekker	Financiering	Termijn
Crowdfunding Binnenveldse Hooilanden	Aankoop van gronden. Voor elke euro uit Wageningen wordt de gemeente gevraagd daar € 0,50 tegenover te zetten.	Stichting MooiBinnenveld	Extern + PM	2017 - 2020
Weidevogelproject	Behoud van de weidevogelpopulatie	ANV	Regulier budget	2017 - 2020
Groene Stadsrand + EVZ	Combinatie van natuur en recreatie als 'groene' rand voor Wageningen. EVZ is bedoeld om de landschappelijke differentiatie te versterken. En de ecologische relaties met de Gelderse Vallei, de Veluwe, de Utrechtse Heuvelrug en de Nederrijn te versterken.	MW, WMO, WUR, Gemeente	Subsidie + regulier budget	2017 - 2022
Natuurronde Wageningen	In aansluiting op projecten de communicatie en educatie voor de Wageningse bevolking en in het bijzonder voor jongeren geven. Het doel is mensen (beter) bewust te maken van bijzondere dieren en planten in hun dagelijkse omgeving zodat zij de natuur niet uit onwetendheid of gedachteloos beschadigen.	EEWS	Subsidie + regulier budget	2017 - 2020
Groene dooradering	Dit project richt zich op aanleg van nieuwe landschapselementen herstel van bestaande elementen in het buitengebied van Wageningen. Speciale aandacht is er voor het oeverwallenlandschap van de Nude en het broekontginningslandschap van de Hoge Born.	ANV	Subsidie + regulier budget	2017-2020
Hoogstambrigade	<ul style="list-style-type: none"> <li>- bevorderen van bewustwording bij eigenaren en vrijwilligers voor de vele waarden van hoogstamboomgaarden (landschap, ecologie, cultuurhistorie en biodiversiteit)</li> <li>- opzetten van een hoogstambrigade bestaande uit vrijwilligers en eigenaren die zich enerzijds richten op jonge hoogstambomen en anderzijds op onderhouden en instandhouden van de oude hoogstamboomgaard bij de Wolfswaard.</li> <li>- Duurzaam behoud van de unieke oude hoogstamboomgaard bij de Wolfswaard</li> </ul>	ANV	Subsidie + regulier budget	2018-2019

## Uitvoeringsprogramma

Steenuilenproject	Doel van het project 'Uilen onder de pannen' is het versterken van het biotoop van steenuilen, het vergroten van nestgelegenheid voor steenuilen, 'bijscholen' van eventueel bestaande steenuilen-vrijwilligers en vogelaars en het vinden en binden van nieuwe vrijwilligers.	SLG	Subsidie + regulier budget	2018-2019
-------------------	--	-----	-------------------------------	-----------

# Uitvoeringsprogramma

## 6. Financiering

Anno 2017 is het niet meer vanzelfsprekend dat de gemeente aan de lat staat voor natuur en landschapontwikkeling. Meer en meer is er ruimte voor initiatieven uit de samenleving. Ook op het gebied van financiering is er een verschuiving merkbaar.

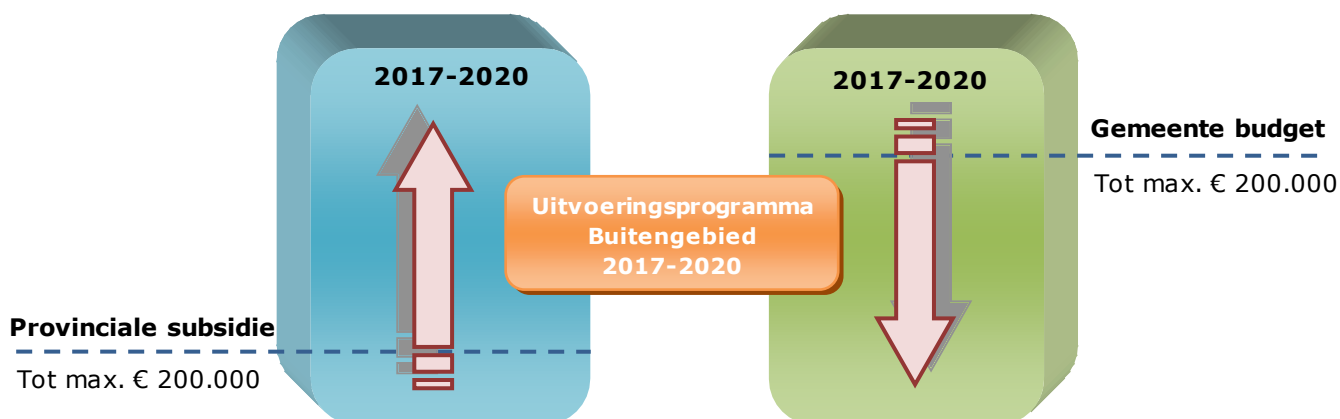
De afgelopen jaren heeft de gemeente Wageningen intensief gebruik gemaakt van subsidies vanuit de provincie Gelderland zoals het KSB-programma en vanuit het Regiocontract FoodValley. Het jaarlijkse budget dat vanuit de gemeente Wageningen beschikbaar is voor natuur en landschap is niet toereikend om alle ambities te realiseren. Hiervoor is cofinanciering een vereiste. Een gering budget mag echter geen reden zijn om waardevolle initiatieven te laten stranden. Andere vormen van financiering en/of cofinanciering, zoals Crowdfunding, voor de realisatie van projecten wordt door de gemeente toegejuicht.

Vanuit de provincie Gelderland bestaat, met de *Landschap en Landgoederen regeling*, een subsidiemogelijkheid voor natuur en landschapontwikkeling. Om aanspraak te maken op financiële steun uit deze regeling moet worden voldaan aan een aantal criteria. De subsidie vanuit de provincie is gebaseerd op het cofinanciering principe. Dat houdt in dat enkel de helft van de subsidiabele projectkosten worden gedekt en dat de gemeente (minimaal) voor de andere helft verantwoordelijk is.

De gemeente Wageningen fungeert als schakel tussen de subsidiegelden van de provincie en het initiatief vanuit de partners. Op basis van een bundeling aan projecten (uitvoeringsprogramma met een minimum van € 25.000 aan projectkosten) is een subsidieaanvraag ingediend. Vanuit de provincie geldt een maximum van € 200.000 subsidie voor vier jaar.

Een projectvoorstel dat niet past binnen de subsidievoorwaarden van de provincie is niet per definitie onhaalbaar en onwenselijk. De gemeente Wageningen beschikt zelf nog altijd over een jaarlijks budget voor natuur- en landschapontwikkeling. En kan daarmee besluiten om een project te honoreren en zelf de investeringskosten te dekken. Het staat een initiatiefnemer natuurlijk vrij, en deze wordt hiervoor aangemoedigd, om zelf op zoek te gaan naar cofinanciering. Bijvoorbeeld binnen de *Burgerbetrokkenheid bij natuur, groen en landschap* subsidieregeling van de provincie.

In het kader van dit uitvoeringsprogramma is het uitgangspunt dat in eerste instantie de projecten gefinancierd worden die voldoen aan de subsidievoorwaarden van de provincie.



Figuur 2: Financieringsmethode Uitvoeringsprogramma



## 7. Communicatie & Participatie

### **Communicatie**

Communicatie is een belangrijk instrument voor diverse doelen. Bij het proces rondom het uitvoeringsprogramma is tijdige en continue communicatie belangrijk om partners en burgers/ belanghebbende te enthousiasmeren om een betreffend natuur- of landschapsproject in het buitengebied te laten slagen.

Gezien de veranderende rol van de gemeente en het experimenteren met de taak en rolverdeling voor het uitvoeringsprogramma ligt het initiatief en de verantwoordelijkheid van communicatie bij de initiatiefnemers van een project. De (interne) communicatie voor zowel het College als de Raad wordt aan de hand van de verschillende mijlpalen (projecten) die behaald worden georganiseerd. Een nadere afstemming en uitwerking vindt plaats in samenwerking met de afdeling communicatie.

### **Participatiegraad**

De belangrijkste partners in het buitengebied hebben invloed op het proces en de inhoud van het uitvoeringsprogramma. Gezamenlijk met de partners is er, voor een eerste tranche, in een aantal sessies gezocht naar projecten die een waardevolle bijdrage hebben voor het Wageningse buitengebied.

Bij de uitvoering van de projecten zijn het ook de partners die aan de lat staan. Participatie ten top! De gemeente houdt haar toetsende rol vanaf de zijlijn en stuurt bij waar nodig. Daarbij is eveneens een onafhankelijke adviescommissie in het leven geroepen waarin inhoudelijk experts samen met de gemeente de beste keuzes maken voor het buitengebied.

De dynamische status van dit uitvoeringsprogramma, en daarmee de mogelijkheid om jaarlijks nieuwe projecten te initiëren, maakt het dat de participatiegraad gedurende de looptijd van het uitvoeringsprogramma hoog is.

### 8. Partners in het Buitengebied

- Stichting Wageningse Eng (SWE)
- Territoriale AdviesCommissie Wageningse Eng (TAWE)
- Wagenings Milieu Overleg (WMO)
- MooiWageningen
- Stichting Landschapsbeheer Gelderland (SLG)
- KNNV Wageningen
- Stichting de Korenschoof
- Agrarische Natuurvereniging (ANV)
- Staatsbosbeheer (SBB)
- Wageningen UR (WUR)
- LTO
- Provincie Gelderland
- Weidevogelwerkgroep Binnenveld-Oost
- De Vlinder stichting
- IVN Zuidwest Veluwezoom
- JNM Jongeren in de natuur
- Maatschappelijk Platform Duurzaam Wageningen
- Stichting EEWS
- Het Groene Wiel

# BIJLAGE

**I: Model Samenwerkingsovereenkomst Uitvoeringsprogramma Buitengebied 2017 2020**

### I. Model Samenwerkingsovereenkomst Uitvoeringsprogramma Buitengebied 2017-2020

## Samenwerkingsovereenkomst Uitvoeringsprogramma Buitengebied 2017-2020 versie d.d. 18.04.2017

#### ONDERGETEKENDEN:

1. De **Gemeente Wageningen** te dezen op grond van artikel 171 lid 2 van de gemeentewet rechtsgeldig vertegenwoordigd door budgethouder natuur en landschap ....., die handelt ter uitvoering van het besluit van ....., hierna verder: 'gemeente Wageningen'.
2. De **[initiatiefnemer]**, gevestigd te Wageningen, te dezen vertegenwoordigd door ....., die handelt ter uitvoering van het besluit van ....., hierna verder 'initiatiefnemer';

Hierna gezamenlijk te noemen "Partijen",

#### OVERWEGENDE DAT

- De gemeente een dynamisch Uitvoeringsprogramma Buitengebied ontwikkelt voor vier jaar (2017-2020), waarbij natuur- en landschapsorganisaties is gevraagd hieraan een bijdrage te leveren in de vorm van projectvoorstellen en bijbehorend trekkerschap door initiatiefnemer;
- Natuur- en landschapspartners in principe jaarlijks de mogelijkheid krijgen om voor 1 december een projectvoorstel bij de gemeente in te dienen;
- De gemeente voor de realisatie van projecten budget beschikbaar stelt, welke gedekt wordt uit het reguliere natuur- en landschapsbudget;
- De gemeente ten behoeve van de financiering van projecten, cofinanciering aanvraagt bij de provincie Gelderland binnen de subsidieregeling Landschap en Landgoederen;
- De projectvoorstellen positief beoordeeld zijn op 'meerwaarde' voor Wageningen door een ambtelijke toets en een onafhankelijke adviescommissie;
- De realisatie, beheer en onderhoud de verantwoordelijkheid is van de initiatiefnemer van het project;
- Er pas gestart kan worden met de realisatie van het project en/of delen daarvan als deze overeenkomst in werking is getreden of indien met toestemming van de gemeente, anders is bepaald;
- Deze overeenkomst uitsluitend geldt voor het eenmalig uitvoeren van het project zoals opgenomen in bijlage 1 op basis van de geraamde kosten in bijlage 2, mits anders wordt afgesproken met de gemeente;
- De Partijen eraan hechten om in dit document de uitgangspunten en afspraken voor eigendom, inrichting, financiële bijdrage (per fase / onderdeel) en beheer van het project vast te leggen.

## OVEREENKOMST

### Artikel 1 Doel van de overeenkomst

Het doel van de overeenkomst is het vastleggen van de afspraken tussen de gemeente en initiatiefnemer en het benoemen van elkaars verantwoordelijkheden voor de totstandkoming van het projectvoorstel, welke door de initiatiefnemer is ingediend bij de gemeente.

### Artikel 2 Looptijd

2.1 De overeenkomst wordt aangegaan voor de duur van het project, ingaande de dag na ondertekening tot en met uiterlijk 31 december 2020.

2.2 Partijen kunnen in gezamenlijkheid besluiten deze overeenkomst te wijzigen. De wijziging wordt neergelegd in een door alle Partijen ondertekend addendum. In dit addendum wordt de ingangsdatum van de wijziging opgenomen.

### Artikel 3 Projectomschrijving en inrichting

3.1 De projectleiding en uitvoeringsverantwoordelijkheid voor het project ligt bij de initiatiefnemer.

3.2 Het projectvoorstel, zoals dat is ingediend bij de gemeente en bijgevoegd in bijlage 1, is het uitgangspunt voor de realisatie van het project;

3.3 Het projectvoorstel zal worden uitgewerkt in de volgende deelproducten: Voorontwerp, Definitief Ontwerp, een definitieve begroting en bestek.

- a. Voorontwerp (VO): technisch uitwerking van het schetsontwerp, waarbij deze wordt uitgewerkt met de complete inrichting op de beoogde locatie, zonder exacte maatvoering maar uitgewerkt op een detailniveau dat voldoende is om de benodigde vergunningen aan te vragen.
- b. Definitief Ontwerp (DO): Uitwerking van het Voorontwerp met complete detailinrichting met exacte maatvoering en materialisatie.
- c. Definitieve begroting en bestek: Kostenraming van het definitief ontwerp en de bepalingen ten behoeve van de uitvoering.

3.4 De initiatiefnemer stuurt de deelprojecten, zoals opgenomen in Art 3.3 door aan de gemeente.

3.5 De initiatiefnemer zorgt voor de vergunningaanvragen, besluiten, ontheffingen en bestemmingswijzigingen nodig om het in 3.3 genoemde Definitief ontwerp en bestek uitgevoerd te krijgen.

3.6 De Partijen verbinden zich om conform de uitgevoerde risicoanalyse en benoemde beheersmaatregelen (bijlage 4) te handelen. De risicoanalyse wordt gedurende het project indien nodig aangevuld of gewijzigd.

### Artikel 4 Planning van de uitvoering

4.1 Voor de werkzaamheden is een planning opgesteld, opgenomen in bijlage 3.

4.2 De planning kent drie randvoorwaarden:

- De activiteiten dienen uiterlijk 3 maanden na ondertekening van deze overeenkomst gestart te zijn.
- De activiteiten dienen uiterlijk 31 december 2020 te zijn afgerond.
- Indien zich risico's voordoen die een negatief effect hebben op de planning, treedt de initiatiefnemer in overleg met de gemeente.



# Uitvoeringsprogramma

## Artikel 5 Financiën

- 5.1 Voor de kosten van de realisatie van het project is een raming opgesteld, die als bijlage 2 bij dit document is gevoegd.
- 5.2 De financiering van de projectkosten komt deels uit cofinanciering van de provincie Gelderland en deels uit het reguliere Natuur & Landschapsbudget van de gemeente.
- 5.3 Indien het project niet en/of niet geheel in aanmerking komt voor cofinanciering van de provincie dan draagt de gemeente de kosten, voor zover budget beschikbaar en er overeenstemming bereikt is, gebaseerd op de in bijlage 2 bedoelde kostenraming.
- 5.4 De kosten worden per kalenderjaar voor 1 november verrekend, mits anders is afgesproken met de gemeente, de declaratie wordt ingediend bij de gemeente op basis van de gemaakte kosten in het achterliggende jaar.
- 5.5 Bijkomende kosten als gevolg van het beheer en onderhoud kunnen niet worden verhaald bij de gemeente.
- 5.6 Bij het optreden van onvoorziene kostenoverschrijdingen komen de Partijen samen om daartoe passende maatregelen te nemen binnen het project.
- 5.7 De initiatiefnemer in zijn rol als projectleider stelt de (financiële) voortgangs- en eindrapportages op, die tijdig ter goedkeuring aan de gemeente wordt toegestuurd.

## Artikel 6 Eigendom, beheer en onderhoud

- 6.1 De initiatiefnemer zorgt, indien zij zelf geen eigenaar is, voor een machtiging van de betreffende grondeigenaar voor het kunnen en mogen realiseren van het project.
- 6.2 De initiatiefnemer stelt, tijdens de realisatie van het project, een plan op voor beheer en onderhoud van het toekomstig gebied. In dit plan wordt ook uitgewerkt hoe Partijen hierbij samenwerken en elkaar kunnen aanspreken op ongewenste ontwikkelingen.
- 6.3 Het beheer en onderhoud na realisatie van het project is voor kosten van de grondeigenaar en/of de initiatiefnemer, tenzij anders is bepaald en overeengekomen met de gemeente.

## Artikel 7 Rol, positie en verantwoordelijkheden

- 7.1 De initiatiefnemer is verantwoordelijk voor de realisatie van het project.
- 7.2 De gemeente is verantwoordelijk voor de subsidieaanvraag en de daarbij horende verantwoordelijkheden (voortgangsrapportages) bij de provincie Gelderland en vraagt hiervoor een prestatieverantwoording in de vorm van voortgangsrapportages, conform Art. 7.4, bij de initiatiefnemer op.
- 7.3 Als een initiatiefnemer niet voldoet aan hetgeen overeengekomen is conform artikel 7.2, het aanleveren van prestatieverantwoording, vervalt het recht op financiering voor de uitvoering van het project een heeft de initiatiefnemer de plicht om de reeds ontvangen financiële middelen binnen gestelde termijn terug te betalen.
- 7.4 De initiatiefnemer is verantwoordelijk om tijdig te communiceren en verantwoording af te leggen in de richting van de gemeente, in de vorm van een voortgangsrapportage, over de voortgang van het project, waarbij in ieder geval aan bod moet komen:

## Uitvoeringsprogramma

- Prestatieverantwoording
- Topografische kaart
- Voortgang en planning
- Risico's en beheersmaatregelen
- Verantwoording besteden financiële middelen
- Communicatie en participatie
- Beheer en onderhoud

7.5 De gemeente zal zich inspannen om de vergunningen en toestemmingen nodig voor de realisatie van dit project tijdig te verlenen.

### **Artikel 8 Risico's**

Voorzienbare risico's worden door de initiatiefnemer beschreven in een risicoparagraaf, zoals opgenomen in bijlage 4 bij deze overeenkomst. Met daar gekoppeld de benodigde beheersmaatregelen.

### **Artikel 9 Communicatie en publiciteit**

9.1 Het initiatief en de verantwoordelijkheid voor de communicatie en de publiciteit over dit project ligt in beginsel bij de initiatiefnemer.

9.2. Partijen gaan in overleg over de mogelijkheden om de gemeentelijke communicatiekanalen aan te wenden ten behoeve van het project.

### **Artikel 10 Overdracht rechten en plichten**

Initiatiefnemer is niet gerechtigd, zonder (schriftelijke) toestemming van alle deelnemende Partijen, de voor haar uit deze overeenkomst voortvloeiende rechten en verplichtingen over te dragen aan een derde of derden.

### **Artikel 11 Publiekrechtelijk voorbehoud**

De afspraken in deze overeenkomst laten de publiekrechtelijke verantwoordelijkheid van de Partijen onverlet. Dat betekent dat de uitoefening van de publiekrechtelijke taken niet leidt tot een toerekenbare tekortkoming, indien daardoor besluiten genomen worden die indruisen tegen de inhoud en strekking van deze overeenkomst.

### **Artikel 12 Wijzigingen**

12.1 Partijen kunnen in gezamenlijkheid besluiten de looptijd van de onderhavige overeenkomst voor een onderling overeen te komen termijn te verlengen.

12.2 Indien door onvoorziene omstandigheden de subsidie niet of in mindere mate, als bedoeld in Art. 5.2, toegekend wordt kan de ambitie in nader overleg tussen de Partijen worden bijgesteld.

### **Artikel 13 Geschillen**

13.1 Indien verschil van mening ontstaat tussen Partijen over de interpretatie van deze overeenkomst of over de toepassing van een onderdeel van de overeenkomst, vindt ten eerste overleg plaats tussen betrokken Partijen om dit verschil van mening op te lossen.

13.2 Wanneer geen overeenstemming kan worden bereikt op basis van het bepaalde in het eerste lid van dit artikel, dan zullen Partijen trachten het geschil met behulp van een derde partij (mediation) op te lossen of legt de meest gereede partij het geschil voor aan de bevoegde rechter.

## Uitvoeringsprogramma

### Artikel 14 Bijlagen

In geval van strijdigheid tussen de inhoud van de samenwerkingsovereenkomst en de inhoud van de aan deze samenwerkingsovereenkomst gehechte bijlagen, prevaleert de inhoud van de bepalingen van deze samenwerkingsovereenkomst.

De bij deze samenwerkingsovereenkomst behorende bijlagen vormen een onlosmakelijk deel van deze samenwerkingsovereenkomst.

Aan deze samenwerkingsovereenkomst zijn de volgende bijlagen gehecht:

- Bijlage 1: Projectbeschrijving en/of Schetsontwerp (Projectvoorstel)
- Bijlage 2: Kostenraming d.d.
- Bijlage 3: Planning d.d.
- Bijlage 4: Risicoanalyse en beheersmaatregelen d.d.

Aldus overeengekomen en ondertekend, op [datum ondertekening] te Wageningen.

Namens gemeente Wageningen

####

[naam desbetreffende budgethouder]

Namens [initiatiefnemer]

####